

Finanzbericht 2020



Inhaltsverzeichnis

Bilanz	Seite 4
Betriebsrechnung	Seite 5
Geldflussrechnung	Seite 6
Rechnung über die Veränderung des Kapitals	Seite 7
Anhang	Seite 8-17
Kurzfassung (Bilanz und Betriebsrechnung)	Seite 18
Leistungsbericht	Seite 19
Organigramm	Seite 20
Bericht der Revisionsstelle	Seite 21

Einleitung und Inhaltsverzeichnis

Einleitung

Das Schweizerische Rote Kreuz Kanton St.Gallen (SRK Kanton St.Gallen) erstellt die Jahresrechnung nach den Fachempfehlungen zur Rechnungslegung Swiss GAAP FER. Die FER (Fachempfehlungen zur Rechnungslegung) entsprechen dem allgemein anerkannten Standard für die Rechnungslegung - die Dokumentation der betrieblichen Vorgänge - von kleinen und mittleren Schweizer Unternehmen. Für gemeinnützige, soziale Nonprofit-Organisationen bestehen die besonderen Empfehlungen in Swiss GAAP FER 21.

Der Ausweis der Jahresrechnung nach Swiss GAAP FER erfolgt einerseits aufgrund der Bestimmungen der Stiftung ZEWO und andererseits zur Stärkung der Transparenz und Aussagekraft der Jahresrechnung. Dies mit dem Ziel, den Anspruchsgruppen des SRK Kanton St.Gallen einen vertieften Einblick in die Tätigkeiten und die damit erzielten Wirkungen zu vermitteln.

Eine Jahresrechnung nach den Empfehlungen von Swiss GAAP FER besteht aus insgesamt sechs Teilen. Das SRK Kanton St.Gallen teilt diese Bestandteile in zwei Dokumente auf. Wichtigster Grund dafür ist der Umfang der zahlenlastigen Teile, die Sie im vorliegenden Finanzbericht finden: Da der Jahresbericht an sämtliche rund 27'706 Mitglieder per Post versandt wird, hätte die Integration des Finanzberichtes zu beträchtlichen Mehrkosten geführt. Daher werden die sechs Teile der Jahresrechnung wie folgt publiziert:

1. Bilanz: Dieser Teil wird einerseits im Rahmen des vorliegenden Finanzberichtes auf der Homepage publiziert (www.srk-sg.ch). Andererseits findet sich eine verkürzte zusammengefasste Version im Jahresbericht.
2. Betriebsrechnung: Auch dieser Teil wird einerseits im Rahmen des vorliegenden Finanzberichtes auf der Homepage publiziert (www.srk-sg.ch). Andererseits findet sich eine verkürzte zusammengefasste Version im Jahresbericht.
3. Geldflussrechnung: Dieser Teil, welcher die Veränderung der flüssigen Mittel nachvollziehbar macht, wird im Rahmen des vorliegenden Finanzberichtes auf der Homepage publiziert (www.srk-sg.ch).
4. Rechnung über die Veränderung des Kapitals: Dieser Teil, welcher die Zusammensetzung und Veränderung der Kapitalbestandteile aufzeigt, wird im Rahmen des vorliegenden Finanzberichtes auf der Homepage publiziert (www.srk-sg.ch).
5. Anhang: Der Anhang enthält erklärende und ergänzende Anmerkungen zu den vorgenannten vier Bestandteilen der Jahresrechnung. Er wird im Rahmen des vorliegenden Finanzberichtes auf der Homepage publiziert (www.srk-sg.ch).
6. Leistungsbericht: Dieser Teil entspricht dem Jahresbericht, der per Post an alle Mitglieder versandt wird und zusätzlich auf der Homepage publiziert wird (www.srk-sg.ch). Er enthält (mehrheitlich in Textform) Angaben über die Leistungsfähigkeit (Effektivität) und Wirtschaftlichkeit (Effizienz).

Bitte beachten Sie, dass wir den vorliegenden Finanzbericht auf Wunsch selbstverständlich auch in gedruckter Fassung per Post zustellen. Fragen zum Finanzbericht beantworten wir Ihnen gerne.

Bilanz

	Anmerkung im Anhang	31.12.2020 CHF	31.12.2019 CHF
Flüssige Mittel und Edelmetall	1	511'745.85	797'635.44
Wertschriften	1	4'277'960.68	4'077'002.18
Kurzfristige Forderungen	2	362'036.90	567'615.74
Aktive Rechnungsabgrenzungen	3	136'012.73	13'281.27
Umlaufvermögen		5'287'756.16	5'455'534.63
Mobile Sachanlagen	4	78'169.00	98'328.00
Immobilien Sachanlagen	5	3'132'300.00	3'197'850.00
Anlagevermögen		3'210'469.00	3'296'178.00
Aktiven		8'498'225.16	8'751'712.63
Kurzfristige Verbindlichkeiten	6	475'077.70	497'865.05
Passive Rechnungsabgrenzungen	7	203'541.50	162'645.00
Kurzfristiges Fremdkapital		678'619.20	660'510.05
Fonds Kinderhilfe		-	36'945.15
Fonds Direkthilfe Patienten GRAVITA		29'078.58	35'502.73
Zweckgebundenes Fondskapital		29'078.58	72'447.88
Freies Kapital		7'790'527.38	8'018'754.70
Organisationskapital		7'790'527.38	8'018'754.70
Passiven		8'498'225.16	8'751'712.63

Betriebsrechnung

	Anmerkung im Anhang	2020 CHF	2019 CHF
Mittelbeschaffung und Spenden		159'364.14	154'449.74
Mitglieder Jahresbeiträge		1'561'715.45	1'474'370.68
Direkter Aufwand für Mittelbeschaffung und Spenden	10	-333'713.80	-284'090.50
Personalaufwand Mittelbeschaffung und Spenden	11 b)	-173'400.93	-173'142.00
Sachaufwand Mittelbeschaffung und Spenden	12 b)	-155'723.25	-191'743.00
Ergebnis Mittelbeschaffung		1'058'241.61	979'844.92
Dienstleistungs- und Handelsertrag	8	2'658'413.72	2'931'574.67
Bundesbeiträge Art. 101 bis AHVG		408'572.00	421'501.00
Beiträge Bund Migration SEM		91'481.50	110'843.80
Beiträge Kantone/Gemeinden/Stiftungen		807'241.00	586'051.85
Dienstleistungs- und Handelsaufwand	9	-1'306'256.66	-1'587'056.12
Personalaufwand Projekte und Aktionen	11 a)	-3'091'452.36	-2'620'029.25
Sachaufwand Projekte und Aktionen	12 a)	-501'319.88	-544'411.70
Abschreibungen	4	-63'663.60	-51'266.00
Ergebnis Dienstleistungen und Projekte		-996'984.28	-752'791.75
Personalaufwand Administration	11 c)	-416'286.61	-621'975.95
Sachaufwand Administration	12 c)	-174'070.88	-198'766.35
Abschreibungen	4	-9'462.15	-49'134.65
Ergebnis Administration		-599'819.64	-869'876.95
Betriebsergebnis		-538'562.31	-642'823.78
Finanzertrag	14	276'999.99	487'688.10
Finanzaufwand	14	-48'785.95	-40'466.04
Finanzergebnis	14	228'214.04	447'222.06
Liegenschaftenertrag	15	196'303.30	177'661.55
Liegenschaftenaufwand	15	-92'001.65	-109'952.95
Abschreibungen Liegenschaften	5, 15	-65'550.00	-65'550.00
Liegenschaftenergebnis	15	38'751.65	2'158.60
Ergebnis vor Veränderung des Fondskapital		-271'596.62	-193'443.12
Zuweisung Fonds (zweckgebunden)		-1'000.00	-12'097.95
Verwendung Fonds (zweckgebunden)		44'369.30	52'416.00
Jahresergebnis vor Zuweisungen an Organisationskapital		-228'227.32	-153'125.07
Verwendung / Zuweisung an Freies Kapital		228'227.32	153'125.07
Jahresergebnis nach Verwendung / Zuweisung		0.00	0.00

Geldflussrechnung

	Anmerkung im Anhang	2020 CHF	2019 CHF
Jahresergebnis vor Zuweisungen an Organisationskapital		-228'227.32	-153'125.07
Veränderung Fondskapital		-43'369.30	-40'318.05
Abschreibungen auf mobile Sachanlagen	4	73'125.75	100'400.65
Abschreibungen auf immobile Sachanlagen	5	65'550.00	65'550.00
Ab- / (Zunahme) Forderungen	1	205'578.84	-88'978.99
Ab- / (Zunahme) Aktive Rechnungsabgrenzungen	2	-122'731.46	24'247.09
Zu- / (Abnahme) Verbindlichkeiten	6	-22'787.35	112'161.80
Zu- / (Abnahme) Passive Rechnungsabgrenzungen	7	40'896.50	-43'917.50
Geldzu- / (abfluss) aus Betriebstätigkeit		-31'964.34	-23'980.07
De- / (Investitionen) in mobile Sachanlagen	4	-52'966.75	-79'814.65
De- / (Investitionen) in immobile Sachanlagen	5	0.00	0.00
Geldzu- / (abfluss) aus Investitionstätigkeit		-52'966.75	-79'814.65
Zu- / (Abnahme) langfristiges Fremdkapital		0.00	0.00
Geldzu- / (abfluss) aus Finanzierungstätigkeit		0.00	0.00
Geldzu- / (abfluss) aus Unternehmenstätigkeit		-84'931.09	-103'794.72
Nachweis Geldfluss			
Flüssige Mittel und Wertschriften 1.1.	1	4'874'637.62	4'978'432.34
Flüssige Mittel und Wertschriften 31.12.	1	4'789'706.53	4'874'637.62
Geldzu- / (abfluss) (Veränderung)		-84'931.09	-103'794.72

Rechnung über die Veränderung des Kapitals

Organisationskapital

	Anfangsbestand CHF	Zuweisung CHF	Verwendung CHF	Endbestand CHF
Organisationskapital 2019				
Freies Kapital	8'171'879.77	0.00	153'125.07	8'018'754.70
Jahresergebnis	0.00	153'125.07	153'125.07	0.00
Organisationskapital 31.12.2019	8'171'879.77	153'125.07	306'250.14	8'018'754.70
Organisationskapital 2020				
Freies Kapital	8'018'754.70	0.00	228'227.32	7'790'527.38
Jahresergebnis	0.00	228'227.32	228'227.32	0.00
Organisationskapital 31.12.2020	8'018'754.70	228'227.32	456'454.64	7'790'527.38

Das Jahresergebnis wurde dem freien Kapital zugewiesen.

Zweckgebundenes Fondskapital

	Anfangsbestand CHF	Zuweisung CHF	Verwendung CHF	Endbestand CHF
Zweckgebundenes Fondskapital 2019				
Fonds Kinderhilfe	53'857.30	0.00	16'912.15	36'945.15
Fonds Direkthilfe Patienten GRAVITA	58'908.63	12'097.95	35'503.85	35'502.73
Zweckg. Fondskapital 31.12.2019	112'765.93	12'097.95	52'416.00	72'447.88
Zweckgebundenes Fondskapital 2020				
Fonds Kinderhilfe	36'945.15	0.00	36'945.15	0.00
Fonds Direkthilfe Patienten GRAVITA	35'502.73	1'000.00	7'424.15	29'078.58
Zweckg. Fondskapital 31.12.2020	72'447.88	1'000.00	44'369.30	29'078.58

Dem Fonds Kinderhilfe wurden CHF 36'945.15 entnommen.

Dem Fonds Direkthilfe Patienten GRAVITA wurden CHF 1'000.00 zugewiesen und CHF 7'424.15 entnommen.

Anhang

Rechnungslegungsgrundsätze

Allgemeine Rechnungslegungsgrundsätze

Die Jahresrechnung wird in Übereinstimmung mit den Fachempfehlungen zur Rechnungslegung (Swiss GAAP FER) erstellt. Sie entspricht zudem dem neuen Rechnungslegungsrecht, den Vorschriften der Stiftung ZEWO sowie den Statuten des SRK Kanton St.Gallen.

Die Jahresrechnung vermittelt ein den tatsächlichen Verhältnissen entsprechendes Bild der Vermögens-, Finanz- und Ertragslage (True and Fair View). Für die Swiss GAAP FER Jahresrechnung gilt der Grundsatz, dass die tatsächlichen, wirtschaftlichen Gegebenheiten der rechtlichen Form vorgehen (Substance over Form). Weiter findet die Erstellung der Jahresrechnung unter Berücksichtigung der zeitlichen Abgrenzung (Accrual Principle) und der sachlichen Abgrenzung (Matching of Cost and Revenue) statt. In zeitlicher Hinsicht bedeutet dies, dass Aufwand und Ertrag, die zeitraumbezogen anfallen, periodengerecht abgegrenzt und erfasst werden. In sachlicher Hinsicht bedeutet dies, dass alle Aufwendungen, die dazu dienen, bestimmte Erträge zu erzielen, entsprechend dem Ertragsanfall zu berücksichtigen sind. Daneben finden auch das Vorsichtsprinzip und das Bruttoprinzip entsprechend den Bestimmungen von Swiss GAAP FER in der Jahresrechnung des SRK Kanton St. Gallen Anwendung.

Qualitative Anforderungen

Bei der Erstellung der Jahresrechnung wurden die qualitativen Anforderungen nach Swiss GAAP FER hinsichtlich Wesentlichkeit, Stetigkeit (Bewertung, Darstellung und Offenlegung), Vergleichbarkeit, Verlässlichkeit und Klarheit beachtet. Abweichungen zu diesen Grundsätzen werden im Anhang angemessen erläutert.

Nahestehende Organisationen, Konsolidierung

Das SRK Kanton St.Gallen ist Aktivmitglied des Schweizerischen Roten Kreuzes und führt jährlich einen Mitgliederbeitrag ab. Für das Jahr 2019 belief sich dieser Betrag auf rund CHF 15'313 (Vorjahr CHF 15'141). Weil beide Organisationen rechtlich und wirtschaftlich komplett selbständig sind, wird in Übereinstimmung mit Swiss GAAP FER bzw. ZEWO auf eine Konsolidierung verzichtet.

Bilanzierungs- und Bewertungsgrundsätze

Die Bewertungsgrundsätze der einzelnen Bilanzpositionen orientieren sich per Bilanzstichtag an aktuellen Tages- und Nominalwerten (Fair Value) oder an den historischen Anschaffungswerten (Historical Cost), vermindert durch planmässige Abschreibungen bzw. ausserplanmässige Wertberichtigungen (Impairment). Abweichungen von den Bewertungsgrundsätzen werden im Anhang offengelegt. Die Buchhaltung wird in Schweizer Franken (CHF) geführt, Fremdwährungstransaktionen erfolgten keine.

Betriebsrechnung

Die Betriebsrechnung ist im Gesamtkostenverfahren aufgestellt. Der „Direkte Aufwand für Projekte und Aktionen“ ist getrennt vom „Administrativen Aufwand“ ausgewiesen (detaillierte Erläuterungen zum administrativen Aufwand finden sich in den Anmerkungen). Die Gliederung und die Aufführung der Vorjahreszahlen erfolgt in Übereinstimmung mit Swiss GAAP FER.

Geldflussrechnung

Flüssige Mittel und kurzfristige Finanzanlagen sind als Liquiditätsreserve die entscheidende Grösse für die Sicherstellung der Leistungs- und Handlungsfähigkeit. Die nach der indirekten Methode aufgestellte Geldflussrechnung zeigt die Veränderung dieser Position, gegliedert nach „Betriebs-“, „Investitions-“ und „Finanzierungstätigkeit“. In Übereinstimmung mit Swiss GAAP FER wurde als Fonds „Flüssige Mittel und Wertchriften“ gewählt.

Rechnung über die Veränderung des Kapitals

Diese Rechnung zeigt die Veränderung der einzelnen Komponenten des Organisationskapitals und der zweckgebundenen Fonds einzeln auf.

Risikobeurteilung

Der Vorstand hat periodisch ausreichende Risikobeurteilungen vorgenommen und allfällige sich daraus ergebende Massnahmen eingeleitet, um zu gewährleisten, dass das Risiko einer wesentlichen Fehlaussage in der Rechnungslegung als klein einzustufen ist.

Anhang

Anmerkungen zu Bilanzpositionen

Anmerkung 1: Flüssige Mittel und Wertschriften

	31.12.2020		31.12.2019	
	CHF	in %	CHF	in %
Kassenbestände	1'021.50	0.02%	2'358.25	0.05%
Postcheck- und Bankguthaben	510'524.35	10.66%	795'077.19	16.31%
Wertschriften	4'277'960.68	89.32%	4'077'002.18	83.64%
Edelmetall	200.00	0.00%	200.00	0.00%
Total Flüssige Mittel und Wertschriften	4'789'706.53	100.00%	4'874'637.62	100.00%

Per 31.12.2020 bestehen zum Zweck der Fremdwährungsabsicherung im Rahmen der Vermögensanlage offene nicht bilanzierte Devisentermingeschäfte mit einem Kontraktvolumen von:

	31.12.2020	31.12.2019
	CHF	CHF
FX Swap Far Leg - EUR/CHF	141'000.00	135'000.00
FX Swap Far Leg - USD/CHF	147'000.00	138'000.00

Anmerkung 2: Kurzfristige Forderungen

	31.12.2020		31.12.2019	
	CHF	in %	CHF	in %
Forderungen aus Lieferungen und Leistungen	375'855.20	103.82%	583'626.05	102.82%
Delkredere	-27'090.00	-7.48%	-30'150.00	-5.31%
Eidg. Verrechnungssteuer	13'271.70	3.67%	14'139.69	2.49%
Total kurzfristige Forderungen	362'036.90	100.00%	567'615.74	100.00%

Anmerkung 3: Aktive Rechnungsabgrenzungen

	31.12.2020		31.12.2019	
	CHF	in %	CHF	in %
Marchzinsen auf Obligationen und Festgeldern	5'038.93	3.70%	6'281.27	47.29%
Diverse aktive Rechnungsabgrenzungen	130'973.80	96.30%	7'000.00	52.71%
Total aktive Rechnungsabgrenzungen	136'012.73	100.00%	13'281.27	100.00%

Anhang

Anmerkung 4: Mobile Sachanlagen

	Mobilien Einrichtungen CHF	EDV-Anlagen Büromaschinen CHF	Fahrzeuge CHF	Notrufgeräte CHF	Total CHF
Nettobuchwerte 1.1.2019	28'479	31'974	1	58'460	118'914
Anschaffungskosten					
Stand 1.1.2019	287'823	331'610	62'000	631'174	1'312'607
Zugänge	-	33'264	46'550	-	79'814
Veränderung von aktuellen Werten	-	-	-	-	-
Abgänge	-	-	-	-	-
Reklassifikationen	-	-	-	-	-
Stand 31.12.2019	287'823	364'874	108'550	631'174	1'392'421
Kumulierte Wertberichtigungen					
Stand 1.1.2019	-259'344	-299'636	-61'999	-572'714	-1'193'693
Planmässige Abschreibungen	-15'521	-33'613	-9'311	-41'955	-100'400
Wertbeeinträchtigungen	-	-	-	-	-
Abgänge	-	-	-	-	-
Reklassifikationen	-	-	-	-	-
Stand 31.12.2019	-274'865	-333'249	-71'310	-614'669	-1'294'093
Nettobuchwerte					
31.12.2019 / 1.1.2020	12'958	31'625	37'240	16'505	98'328
Anschaffungskosten					
Stand 1.1.2020	287'823	364'874	108'550	631'174	1'392'421
Zugänge	22'792	30'175	-	-	52'967
Veränderung von aktuellen Werten	-	-	-	-	-
Abgänge	-	-	-	-	-
Reklassifikationen	-	-	-	-	-
Stand 31.12.2020	310'615	395'049	108'550	631'174	1'445'388
Kumulierte Wertberichtigungen					
Stand 1.1.2020	-274'865	-333'249	-71'310	-614'669	-1'294'093
Planmässige Abschreibungen	-16'716	-30'595	-9'310	-16'505	-73'126
Wertbeeinträchtigungen	-	-	-	-	-
Abgänge	-	-	-	-	-
Reklassifikationen	-	-	-	-	-
Stand 31.12.2020	-291'581	-363'844	-80'620	-631'174	-1'367'219
Nettobuchwerte 31.12.2020	19'034	31'205	27'930	-	78'169

Die mobilen Sachanlagen werden zu Anschaffungswerten abzüglich der betriebswirtschaftlich notwendigen Abschreibungen bilanziert. Die planmässigen Abschreibungen erfolgen linear über die geschätzte Nutzungsdauer der Objekte. Die geschätzte Nutzungs- bzw. Abschreibungsdauer pro Sachanlagegruppe beträgt:

- Mobilien / Einrichtungen 4 Jahre
- Informatik / Büromaschinen 3 Jahre
- Fahrzeuge 5 Jahre
- Notrufgerät 3 Jahre

Unabhängig vom Anschaffungszeitpunkt im Geschäftsjahr werden die Zugänge der mobilen Sachanlagen am Ende des Anschaffungsjahres mit dem vollen Abschreibungssatz der entsprechenden Sachanlagegruppe abgeschrieben.

Anhang

Anmerkung 5: Immobile Sachanlagen

	Marktplatz 24 Gebäude CHF	Marktplatz 24 Grundstücke CHF	Total CHF
Nettobuchwerte 1.1.2019	1'835'400	1'428'000	3'263'400
Anschaffungskosten			
Stand 1.1.2019	4'290'000	1'428'000	5'718'000
Zugänge	-	-	-
Veränderung von aktuellen Werten	-	-	-
Abgänge	-	-	-
Reklassifikationen	-	-	-
Stand 31.12.2019	4'290'000	1'428'000	5'718'000
Kumulierte Wertberichtigungen			
Stand 1.1.2019	-2'454'600	-	-2'454'600
Planmässige Abschreibungen	-65'550	-	-65'550
Wertbeeinträchtigungen	-	-	-
Abgänge	-	-	-
Reklassifikationen	-	-	-
Stand 31.12.2019	-2'520'150	-	-2'520'150
Nettobuchwerte 31.12.2019 / 1.1.2020	1'769'850	1'428'000	3'197'850
Anschaffungskosten			
Stand 1.1.2020	4'290'000	1'428'000	5'718'000
Zugänge	-	-	-
Veränderung von aktuellen Werten	-	-	-
Abgänge	-	-	-
Reklassifikationen	-	-	-
Stand 31.12.2020	4'290'000	1'428'000	5'718'000
Kumulierte Wertberichtigungen			
Stand 1.1.2020	-2'520'150	-	-2'520'150
Planmässige Abschreibungen	-65'550	-	-65'550
Wertbeeinträchtigungen	-	-	-
Abgänge	-	-	-
Reklassifikationen	-	-	-
Stand 31.12.2020	-2'585'700	-	-2'585'700
Nettobuchwerte 31.12.2020	1'704'300	1'428'000	3'132'300

In den Immobilien Sachanlagen ist die Liegenschaft Marktplatz 24, in 9000 St.Gallen ausgewiesen. Die Liegenschaft wird durch das SRK St. Gallen genutzt. Deshalb wird die Liegenschaft als betriebliches Büro- und Verwaltungsgebäude im Sinne von Swiss GAAP FER betrachtet. Die geschätzte Nutzungs- und Abschreibungsdauer beträgt 40 Jahre. Die planmässigen Abschreibungen erfolgen linear auf der Basis der Schätzung eines unabhängigen Experten aus dem Jahre 2007.

Die Grundstücke und Gebäude werden getrennt ausgewiesen. In Übereinstimmung mit Swiss GAAP FER erfolgt auf den Grundstücken keine Abschreibung. Der Grundstückswert der Liegenschaft Marktplatz 24 beträgt CHF 1'428'000 (Basis: Schätzung des unabhängigen Experten aus dem Jahre 2007). Per 22.03.2018 erfolgte eine Liegenschafts-Kurzbewertung, welche die bilanzierten Werte stützt.

Die Liegenschaft ist unbelastet. Der Schuldbrief ist im Besitz des SRK St. Gallen.

Anhang

Anmerkung 6: Kurzfristige Verbindlichkeiten

	31.12.2020		31.12.2019	
	CHF	in %	CHF	in %
Verbindlichkeiten aus Lieferungen und Leistungen	334'981.05	70.51%	336'805.05	67.65%
Vorauszahlungen Kunden	140'096.65	29.49%	161'060.00	32.35%
Total kurzfristige Verbindlichkeiten	475'077.70	100.00%	497'865.05	100.00%

Anmerkung 7: Passive Rechnungsabgrenzungen

	31.12.2020		31.12.2019	
	CHF	in %	CHF	in %
Nicht erfasster Aufwand Berichtsjahr	203'541.50	100.00%	132'645.00	81.55%
Bereits verbuchter Ertrag Folgejahr	-	0.00%	30'000.00	18.45%
Total passive Rechnungsabgrenzungen	203'541.50	100.00%	162'645.00	100.00%

Die passiven Rechnungsabgrenzungen umfassen unter anderem eine Abgrenzung der Anschubfinanzierung der Humanitären Stiftung SRK für die Jahre 2015- 2020 zu Gunsten GRAVITA in dieses Jahr 0 (Vorjahr CHF 30'000).

Anhang

Anmerkungen zu Betriebsrechnungspositionen

Anmerkung 8: Dienstleistungs- und Handelsertrag

	2020		2019	
	CHF	in %	CHF	in %
Ertrag Handel	34'567.77	1.30%	58'658.65	2.00%
Total Handelsertrag	34'567.77	1.30%	58'658.65	2.00%
Ertrag Fahrdienst	669'468.50	25.18%	809'406.96	27.61%
Ertrag Notruf	554'884.40	20.87%	564'912.91	19.27%
Ertrag Kurse	973'158.27	36.61%	1'081'247.60	36.88%
Ertrag Krankenkasse GRAVITA	386'226.50	14.53%	385'183.55	13.14%
Ertrag Dienstleistungen Diverse	52'744.90	1.98%	65'619.00	2.24%
Erlösminderungen Dienstleistungen	-12'636.62	-0.48%	-33'454.00	-1.14%
Total Dienstleistungsertrag	2'623'845.95	98.70%	2'872'916.02	98.00%
Dienstleistungs und Handelsertrag	2'658'413.72	100.00%	2'931'574.67	100.00%

Anmerkung 9: Dienstleistungs- und Handelsaufwand

	2020		2019	
	CHF	in %	CHF	in %
Aufwand Handel	-458.10	0.04%	-932.75	0.06%
Total Handelsaufwand	-458.10	0.04%	-932.75	0.06%
Aufwand Fahrdienst	-477'399.50	36.55%	-572'045.07	36.04%
Aufwand Notruf	-335'996.95	25.72%	-273'653.35	17.24%
Aufwand Kurse	-114'967.10	8.80%	-418'853.15	26.39%
Aufwand Therapie GRAVITA	-181'699.95	13.91%	-251'137.20	15.82%
Aufwand Projekte und Dienstleistungen Diverse	-195'735.06	14.98%	-70'434.60	4.44%
Total Dienstleistungsaufwand	-1'305'798.56	99.96%	-1'586'123.37	99.94%
Dienstleistungs und Handelaufwand	-1'306'256.66	100.00%	-1'587'056.12	100.00%

Anmerkung 10: Direkter Aufwand Mittelbeschaffung

	2020		2019	
	CHF	in %	CHF	in %
Aufwand Mittelbeschaffung Gönner	-31'095.65	9.32%	-25'877.95	9.11%
Aufwand Mittelbeschaffung Mitglieder	-302'618.15	90.68%	-258'212.55	90.89%
Total Direkter Aufwand Mittelbeschaffung	-333'713.80	100.00%	-284'090.50	100.00%

Anhang

Anmerkung 11: Personalaufwand

Die Personalaufwendungen der Organisation SRK Kanton St.Gallen werden in der Betriebsrechnung zum Finanzbericht den Positionen „Direkter Aufwand“ und „Administrativer Aufwand“ zugeordnet. Die Zuordnung erfolgt aufgrund der effektiv angefallenen Personalkosten in den beiden Bereichen.

	2020		2019	
	CHF	in %	CHF	in %
a) Personalaufwand Projekte und Aktionen				
Lohnaufwand	2'590'603.65	83.80%	2'217'528.95	84.64%
Sozialversicherungsaufwand	429'567.16	13.90%	340'510.85	13.00%
Personalbeschaffungsaufwand	724.65	0.02%	0.00	0.00%
Aus- und Weiterbildungsaufwand	33'487.50	1.08%	12'265.25	0.47%
Spesenentschädigungen effektiv	25'171.60	0.81%	36'315.00	1.39%
Sonstiger Personalaufwand	11'897.80	0.38%	13'409.20	0.51%
Total Personalaufwand Projekte und Aktionen	3'091'452.36	100.00%	2'620'029.25	100.00%
b) Personalaufwand Mittelbeschaffung und Spenden				
Lohnaufwand	139'879.82	80.67%	144'367.00	83.38%
Sozialversicherungsaufwand	23'194.51	13.38%	22'175.00	12.81%
Aus- und Weiterbildungsaufwand	7'992.60	4.61%	4'722.00	2.73%
Spesenentschädigungen effektiv	2'334.00	1.35%	1'878.00	1.08%
Total Personalaufwand Mittelbeschaffung und Spenden	173'400.93	100.00%	173'142.00	100.00%
c) Personalaufwand Administration				
Lohnaufwand	343'821.73	82.59%	504'641.00	81.14%
Sozialversicherungsaufwand	57'011.63	13.70%	77'512.00	12.46%
Personalbeschaffungsaufwand	0.00	0.00%	4'540.95	0.73%
Aus- und Weiterbildungsaufwand	3'570.05	0.86%	15'896.00	2.56%
Spesenentschädigungen effektiv	2'125.20	0.51%	4'774.00	0.77%
Sonstiger Personalaufwand	9'758.00	2.34%	14'612.00	2.35%
Total Personalaufwand Administration	416'286.61	100.00%	621'975.95	100.00%
Total Personalaufwand Projekte und Aktionen	3'091'452.36	83.98%	2'620'029.25	76.72%
Total Personalaufwand Mittelbeschaffung und Spenden	173'400.93	4.71%	173'142.00	5.07%
Total Personalaufwand Administration	416'286.61	11.31%	621'975.95	18.21%
Personalaufwand	3'681'139.90	100.00%	3'415'147.20	100.00%

Anzahl beschäftigte Mitarbeitende 97 mit Total 32.02 Vollzeitstellen (Vorjahr 109 / 32.71). Die freiwillig geleisteten Stunden sind im Jahresbericht näher aufgeführt.

Die Entschädigung an die 6 Mitglieder der erweiterten Geschäftsleitung beträgt insgesamt rund CHF 621'941 (Vorjahr: CHF 635'166 für 5 Mitglieder).

Die Vorstandsmitglieder werden unverändert mit je CHF 500, der Präsident mit CHF 1'000 pauschal entschädigt.

Anhang

Anmerkung 12: Sachaufwand

Die Sachaufwendungen der Organisation SRK Kanton St.Gallen werden in der Betriebsrechnung zum Finanzbericht den Positionen „Direkter Aufwand“ und „Administrativer Aufwand“ zugeordnet. Die Zuordnung erfolgt aufgrund der effektiv angefallenen Sachkosten in den beiden Bereichen.

	2020		2019	
	CHF	in %	CHF	in %
a) Sachaufwand Projekte und Aktionen				
Raumaufwand	243'390.11	48.55%	237'493.65	43.62%
Unterhalt, Reparaturen und Leasing	10'335.52	2.06%	-	0.00%
Fahrzeug- und Transportaufwand	7'584.45	1.51%	13'201.40	2.42%
Sachversicherungen, Abgaben und Gebühren	12'330.80	2.46%	11'501.70	2.11%
Verwaltungs- und Informatikaufwand	208'231.69	41.54%	174'900.65	32.13%
Kommunikation und Public Relation	19'447.31	3.88%	107'314.30	19.71%
Total Sachaufwand Projekte und Aktionen	501'319.88	100.00%	544'411.70	100.00%
b) Sachaufwand Mittelbeschaffung und Spenden				
Raumaufwand	4'500.00	2.89%	4'500.00	2.35%
Verwaltungs- und Informatikaufwand	128'530.00	82.54%	162'483.00	84.74%
Kommunikation und Public Relation	22'693.25	14.57%	24'760.00	12.91%
Total Sachaufwand Mittelbeschaffung & Spenden	155'723.25	100.00%	191'743.00	100.00%
c) Sachaufwand Administration				
Raumaufwand	73'678.74	42.33%	76'670.00	38.57%
Unterhalt, Reparaturen und Leasing	2'583.88	1.48%	1'871.35	0.94%
Sachversicherungen, Abgaben und Gebühren	3'082.70	1.77%	2'875.00	1.45%
Verwaltungs- und Informatikaufwand	84'190.42	48.37%	84'350.00	42.44%
Kommunikation und Public Relation	10'535.14	6.05%	33'000.00	16.60%
Total Sachaufwand Administration	174'070.88	100.00%	198'766.35	100.00%
Total Sachaufwand Projekte und Aktionen	501'319.88	60.32%	544'411.70	58.23%
Total Sachaufwand Mittelbeschaffung & Spenden	155'723.25	18.74%	191'743.00	20.51%
Total Sachaufwand Administration	174'070.88	20.94%	198'766.35	21.26%
Sonstiger Betriebsaufwand	831'114.01	100.00%	934'921.05	100.00%

Anhang

Anmerkung 13: Kennzahl „Administrativer Aufwand in Prozenten des Gesamtaufwandes“

Als wichtige Kennzahl einer Non-Profit-Organisation (NPO) gilt der Anteil Administrativer Aufwand am Gesamtaufwand der Organisation.

	2020 CHF	in %	2019 CHF	in %
Personalaufwand Projekte und Aktionen	3'091'452.36		2'620'029.25	
Sachaufwand Projekte und Aktionen	501'319.88		544'411.70	
Dienstleistungs- und Handelswarenaufwand	1'306'256.66		1'587'056.12	
Abschreibungen	63'663.60		51'266.00	
Total Direkter Aufwand Projekte und Aktionen	4'962'692.50	79.72%	4'802'763.07	75.97%
Direkter Aufwand Mittelbeschaffung	333'713.80		284'090.50	
Personalaufwand Mittelbeschaffung	173'400.93		173'142.00	
Sachaufwand Mittelbeschaffung	155'723.25		191'743.00	
Total Direkter Aufwand Mittelbeschaffung	662'837.98	10.65%	648'975.50	10.27%
Personalaufwand Administration	416'286.61		621'975.95	
Sachaufwand Administration	174'070.88		198'766.35	
Abschreibungen	9'462.15		49'134.65	
Total Aufwand Administration	599'819.64	9.64%	869'876.95	13.76%
Gesamtaufwand	6'225'350.12	100.00%	6'321'615.52	100.00%

Anhang

Anmerkung 14: Finanzergebnis

	2020		2019	
	CHF	in %	CHF	in %
Zinsertrag aus Wertschriften, Dividenden	60'671.28	21.90%	68'792.15	14.11%
Kursgewinne Wertschriften	216'328.71	78.10%	418'895.95	85.89%
Total Finanzertrag	276'999.99	100.00%	487'688.10	100.00%
Spesen Bank/PC	-9'266.90	19.00%	-9'853.05	24.35%
Depotgebühren, Gebühren Börsengeschäfte	-36'253.12	74.31%	-30'583.39	75.58%
Kursverluste Wertschriften	-3'265.93	6.69%	-29.60	0.07%
Total Finanzaufwand	-48'785.95	100.00%	-40'466.04	100.00%
Finanzergebnis	228'214.04		447'222.06	

Im Berichtsjahr wurde auf der Position Wertschriften ein netto Kursgewinn von CHF 213'062.78 (Vorjahr netto Kursgewinn CHF 418'866.35) verzeichnet. Insgesamt verringerte sich das Finanzergebnis gegenüber dem Vorjahr um CHF 219'008.02.

Anmerkung 15: Liegenschaftenergebnis

	2020		2019	
	CHF	in %	CHF	in %
Mietertrag (Dritte)	86'287.00	43.96%	72'042.00	40.55%
Mietertrag SRK (Eigenmiete)	84'800.00	43.20%	84'800.00	47.73%
Ertrag Nebenkosten	25'216.30	12.85%	20'819.55	11.72%
Total Ertrag betriebliche Liegenschaften	196'303.30	100.00%	177'661.55	100.00%
Aufwand Personal	-10'102.70	6.41%	-14'304.45	8.15%
Aufwand Unterhalt, Reparaturen	-44'091.40	27.99%	-73'266.90	41.75%
Aufwand Gebühren, Steuern	-954.00	0.61%	-744.00	0.42%
Aufwand Versicherungsprämien	-2'991.65	1.90%	-2'693.70	1.53%
Aufwand Wasser, Strom, Gas, Entsorgung	-16'641.90	10.56%	-16'131.10	9.19%
Aufwand Heizung (Abo)	-17'220.00	10.93%	-2'812.80	1.60%
Aufwand ordentliche Abschreibungen	-65'550.00	41.61%	-65'550.00	37.35%
Total Aufwand betriebliche Liegenschaften	-157'551.65	100.00%	-175'502.95	100.00%
Liegenschaftenergebnis	38'751.65		2'158.60	

Weitere Angaben

Der Vorstand hat die Jahresrechnung an der Sitzung vom 5. Mai 2020 genehmigt und an der Mitgliederversammlung verabschiedet. Es sind keine Ereignisse nach dem Bilanzstichtag bekannt, welche einen wesentlichen Einfluss auf die Jahresrechnung 2020 haben.

Kurzfassung 2020 (Bilanz und Betriebsrechnung)

Bilanz per	31.12.2020 CHF	31.12.2019 CHF
Aktiven		
Umlaufvermögen	5'287'756.16	5'455'534.63
Anlagevermögen	3'210'469.00	3'296'178.00
Total Aktiven	8'498'225.16	8'751'712.63
Passiven		
Fremdkapital	678'619.20	660'510.05
Fondskapital	29'078.58	72'447.88
Organisationskapital	7'790'527.38	8'018'754.70
Total Passiven	8'498'225.16	8'751'712.63
Betriebsrechnung vom 1. Januar bis 31. Dezember	2020 CHF	2019 CHF
Mittelbeschaffung und Spenden	159'364.14	154'449.74
Mitglieder Jahresbeiträge	1'561'715.45	1'474'370.68
Direkter Aufwand Mittelbeschaffung	-662'837.98	-648'975.50
Ergebnis Mittelbeschaffung	1'058'241.61	979'844.92
Dienstleistungs- und Handelsertrag	2'658'413.72	2'931'574.67
Bundesbeiträge Art. 101 bis AHVG	408'572.00	421'501.00
Beiträge Bund Migration SEM	91'481.50	110'843.80
Beiträge Kanton/Gemeinden/Institutionen	807'241.00	586'051.85
Direkter Aufwand Projekte und Aktionen	-4'962'692.50	-4'802'763.07
Ergebnis Diensleistungen und Projekte	-996'984.28	-752'791.75
Aufwand Administration	-599'819.64	-869'876.95
Ergebnis Administration	-599'819.64	-869'876.95
Betriebsergebnis	-538'562.31	-642'823.78
Finanzergebnis	228'214.04	447'222.06
Liegenschaftenergebnis	38'751.65	2'158.60
Veränderung Fonds (zweckgebunden)	43'369.30	40'318.05
Verwendung / Zuweisung an Freies Kapital	228'227.32	153'125.07
Jahresergebnis	0.00	0.00

Die Rechnungslegung des SRK Kanton St.Gallen erfolgt nach den Fachempfehlungen zur Rechnungslegung (Swiss GAAP FER) und in Übereinstimmung mit dem aktuellen Rechnungslegungsrecht. Die hier aufgeführten, zusammengefassten Zahlen entstammen der durch die DASCON AG revidierten Jahresrechnung. Die detaillierten Zahlen befinden sich im „Finanzbericht 2020“, welcher auf der Website des SRK Kanton St.Gallen unter www.srk-sg.ch sowie bei der kantonalen Geschäftsstelle bezogen werden kann.

Leistungsbericht

Das vorliegende Dokument enthält lediglich fünf der sechs Bestandteile eines Jahresabschlusses gemäss Swiss GAAP FER. Der sechste Teil, der Leistungsbericht, entspricht dem an alle Mitglieder versandten Jahresbericht 2020. Gewisse, den Leistungsbericht ergänzende Informationen, namentlich die nachstehenden Angaben zum SRK St.Gallen sind jedoch aus Platzgründen im vorliegenden Finanzbericht enthalten. Der Leistungsbericht kann über die Geschäftsstelle bestellt oder auf der Homepage des SRK Kanton St.Gallen heruntergeladen werden, die Angaben dazu finden sich auf der letzten Seite dieses Dokumentes.

Zweck der Organisation

Gemäss Statuten (§2 und §3) besteht der Zweck des SRK Kanton St.Gallen darin, auf dem Kantonsgebiet bei der Erfüllung der Aufgaben des Schweizerischen Roten Kreuzes mitzuwirken. Es nimmt humanitäre Aufgaben im Sinne der Rotkreuz-Grundsätze der Menschlichkeit, Unparteilichkeit, Neutralität, Unabhängigkeit, Freiwilligkeit, Einheit und Universalität wahr. Es stellt sich in den Dienst Not leidender, hilfebedürftiger Menschen, ohne Ansehen der Nationalität, der Rasse, des Glaubens, der sozialen Stellung oder der politischen Überzeugung. Mit dem Ziel, menschliches Leben zu schützen und zu erhalten, die Gesundheit des Menschen zu fördern und die soziale Würde der Menschen zu wahren oder wiederherzustellen kann das SRK Kanton St.Gallen selbständig weitere humanitäre Aufgaben im Sinne der Rotkreuzgrundsätze erfüllen.

Verbindung zu nahestehenden Organisationen

Die Rotkreuzstiftung Regionales Blutspendezentrum SRK St.Gallen (RBSZ St.Gallen) ist eine Institution des SRK Kanton St.Gallen.

Leitende Organe und ihre Amtszeit

Der Vorstand ist das strategische Führungsorgan des SRK Kanton St. Gallen. Die Mitglieder werden an der Mitgliederversammlung für eine Dauer von jeweils vier Jahren gewählt.

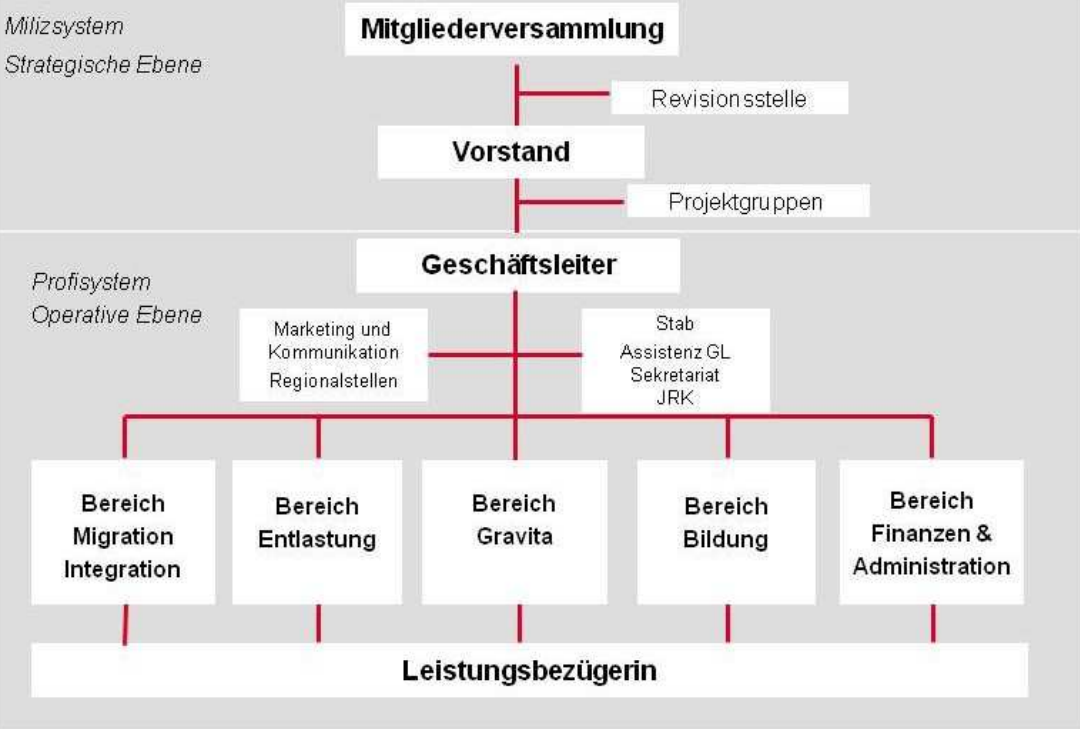
- Dr. med. Luzius Schmid, St.Gallen	Präsident	2017 - 2020
- Thomas Egger, St.Gallen	Mitglied	2020 (bis Juni) zurückgetreten
- Dr. oec. Urs Hasler, Laax	Mitglied	2017 - 2020
- Ursula Forrer, Bazenheid	Mitglied	2017 - 2020
- Dr. med. Thomas Münzer, Rorschacherberg	Mitglied	2017 - 2020
- Evelyne Reich, Kreuzlingen	Mitglied	2019 - 2022
- Brigitte Reiss, St.Gallen	Mitglied	2020 (bis Juni) zurückgetreten
- Markus Roos, Rechtsanwalt, Lichtensteig	Mitglied	2017 - 2020

Geschäftsleitung

Die nachstehend aufgeführten Mitglieder der (erweiterten) Geschäftsleitung sind im Monatslohn angestellte MitarbeiterInnen des SRK Kanton St.Gallen.

- Christian Rupp	Geschäftsleiter
- Katharina Walser	Betriebliche Leiterin Gravita SRK
- Sarah Nina Schiesser	Leiterin Migration Integration
- Claudia Inauen	Leiterin Entlastung
- Adelheid Schweizer	Leiterin Finanzen & Administration
- Sandra Blum	Leiterin Bildung

SRK Kanton St.Gallen



Bericht der Revisionsstelle an die Mitgliederversammlung



**Bericht der Revisionsstelle
zur Eingeschränkten Revision**
an die Mitgliederversammlung des Vereins
Schweizerisches Rotes Kreuz Kanton St. Gallen
(SRK Kanton St. Gallen)
9000 St. Gallen

St. Gallenkappel, 2. März 2021 JBN/DSP

Als Revisionsstelle haben wir die Jahresrechnung (Bilanz, Betriebsrechnung, Geldflussrechnung, Rechnung über die Veränderung des Kapitals und Anhang) des Vereins Schweizerisches Rotes Kreuz Kanton St. Gallen (SRK Kanton St. Gallen) für das am 31. Dezember 2020 abgeschlossene Geschäftsjahr geprüft. In Übereinstimmung mit Swiss GAAP FER 21 unterliegen die Angaben im Leistungsbericht nicht der ordentlichen Prüfpflicht der Revisionsstelle.

Für die Aufstellung der Jahresrechnung in Übereinstimmung mit Swiss GAAP FER, den gesetzlichen Vorschriften und den Statuten ist der Vorstand verantwortlich, während unsere Aufgabe darin besteht, die Jahresrechnung zu prüfen. Wir bestätigen, dass wir die gesetzlichen Anforderungen hinsichtlich Zulassung und Unabhängigkeit erfüllen.

Unsere Revision erfolgte nach dem Schweizer Standard zur Eingeschränkten Revision. Danach ist diese Revision so zu planen und durchzuführen, dass wesentliche Fehlaussagen in der Jahresrechnung erkannt werden. Eine Eingeschränkte Revision umfasst hauptsächlich Befragungen und analytische Prüfungshandlungen sowie den Umständen angemessene Detailprüfungen der bei der geprüften Einheit vorhandenen Unterlagen. Dagegen sind Prüfungen der betrieblichen Abläufe und des internen Kontrollsystems sowie Befragungen und weitere Prüfungshandlungen zur Aufdeckung deliktischer Handlungen oder anderer Gesetzesverstösse nicht Bestandteil dieser Revision.

Bei unserer Revision sind wir nicht auf Sachverhalte gestossen, aus denen wir schliessen müssten, dass die Jahresrechnung kein den tatsächlichen Verhältnissen entsprechendes Bild der Vermögens-, Finanz- und Ertragslage in Übereinstimmung mit Swiss GAAP FER vermittelt und nicht Gesetz und Statuten entspricht.

DASCON AG



Jan Brönnimann
dipl. Wirtschaftsprüfer
zugel. Revisionsexperte
Leitender Revisor



Daniel Stoop
dipl. Wirtschaftsprüfer
zugel. Revisionsexperte

Beilagen:

- Jahresrechnung

Schweizerisches Rotes Kreuz
Kanton St.Gallen
Marktplatz 24
9004 St. Gallen

Telefon 071 227 99 66
Telefax 071 227 99 69

Email info@srk-sg.ch
Internet www.srk-sg.ch

IBAN CH41 0900 0000 9000 4135 9

